

Service public d'accompagnement à la rénovation énergétique

Rapport d'activité

« Expérimentation de solutions innovantes »

2024 - 2025



Accompagnement du réemploi dans la rénovation énergétique de l'habitat

Sommaire

Sommaire	2
1. Contexte.....	3
2. Actions mises en œuvre.....	3
1) Enquêtes auprès des ménages + visite de chantiers exemplaires.....	3
a. Enquêtes auprès des ménages	4
b. Profils types	7
c. Typologies de matériaux	7
d. Visites de chantiers exemplaires	9
e. Regard sur l'impact carbone des rénovations intégrant du réemploi	11
f. Regard sur les économies financières dues au réemploi	15
2) Cartographie des acteurs locaux.....	16
3) Mail type réemploi à destination des ménages accompagnés.....	17
4) Flyer présentant la démarche	17
5) Prestation de dépose préservante en maison individuelle.....	18
6) Bourse aux matériaux	21
7) Partage / Essaimage de l'initiative	22
8) Sessions de sensibilisation Batylab / VALOBAT.....	23
3. Conclusion.....	24
Table des annexes.....	24

1. Contexte

Le secteur du bâtiment produit plus de 40 millions de tonnes de déchets chaque année en France. Une étude de faisabilité de création de plateforme de réemploi a été réalisée par RECOVERING en 2022 sur le territoire de Lorient Agglomération. Le diagnostic territorial a révélé que 102 000 tonnes de déchets inertes et 31 000 tonnes de déchets non dangereux non inertes sont générées chaque année. En parallèle, l'objectif régional " zéro enfouissement " à l'échéance 2030 oblige à rechercher des solutions pour réduire la quantité de déchets/ressources générée sur les chantiers. Rénover avec des matériaux de réemploi semble faire sens.

Avec l'idée que tous les ménages qui poussent la porte d'un guichet RENOV HABITAT BRETAGNE puissent trouver des interlocuteurs privilégiés pour réaliser un projet performant en étant accompagnés au meilleur de leurs attentes, ALOEN souhaite pouvoir embarquer un maximum de thématiques pour répondre aux porteurs de projet.

Cependant, le programme Service d'Accompagnement à la Rénovation Énergétique (SARE), comme le Pacte territorial avec l'ANAH, axent exclusivement leur financement sur la rénovation énergétique, au détriment des autres sujets intrinsèquement liés aux projets, et ce, quand bien même les maîtres d'ouvrage souhaitent aller vers l'emploi de matériaux biosourcés, les énergies renouvelables, la prévention du risque radon ou encore, l'intégration d'une démarche de réemploi de matériaux de construction.

2. Actions mises en œuvre

1) Enquêtes auprès des ménages + visite de chantiers exemplaires

Avec 177 visites à domicile en 2024, l'ECFR ALOEN dispose d'un panel de ménages intéressant pour expérimenter un accompagnement au réemploi des matériaux. En avril 2025, un appel à témoins a été lancé auprès de ces ménages. Seize répondants ont accepté de participer à un entretien téléphonique et 2 d'entre eux ont proposé une visite de leur logement.

Pour compléter ce panel, une série d'interviews a été réalisée pendant les heures d'ouverture de la matériauthèque de Merlevenez (Matériotek). Elle a permis de rencontrer les usagers mais aussi quelques artisans qui se fournissent en 2^{nde} main, avec facture au besoin, mais sans garantie produit.

Appel à témoins · Retour d'expériences sur le réemploi

ALOEN recherche des personnes ayant réalisé un (ou plusieurs) projet(s) de rénovation intégrant du **#réemploi** de matériaux dans son logement. Comme ici, dans cette salle de bain, où le tablier de baignoire est une ancienne porte d'armoire :)

L'objectif est de recueillir des témoignages sur les succès et les difficultés rencontrés et de pouvoir dresser un bilan en mode retour d'expériences ! Parlez-en autour de vous, les champions de la récup' sont partout, mais souvent discrets !



Photo 1 : Enquêtes auprès des ménages

a. Enquêtes auprès des ménages

Les entretiens téléphoniques ont été mené via une trame d'entretien, placée en annexe.

L'entretien téléphonique se décomposait en deux parties :

- L'aspect **préservation de l'existant (DEPOSE)**
- L'aspect **RE-INTEGRATION de matériaux** dans le projet de rénovation.

L'ensemble des données de cette enquête se trouve dans les deux documents joints au dossier de livrables : « Résultats enquête DEPOSE » et « Résultats enquête Ré-INTEGRATION ».

Les 16 témoignages sont résumés ci-dessous sous la forme de matrices AFOM¹ :

¹ Atouts-Faiblesses-Opportunités-Menaces

DÉPOSE	POSITIF (pour maximiser le réemploi)	NÉGATIF (pour maximiser le réemploi)
Origine INTERNE (propre aux ménages)	FORCES <ul style="list-style-type: none"> • Valeurs écologiques (éviter de générer des déchets, « bon sens écologique ») • Valeur sentimentale des matériaux (qui incarne/raconte une histoire dans certains cas) • Transmission familiale d'une pratique du réemploi • Gain économique vis-à-vis d'un budget rénovation énergétique sous-dimensionné • Aspect sanitaire (éviter les produits neufs et les COV²) 	FAIBLESSES <ul style="list-style-type: none"> • Manque de méthode et de compétences techniques pour déposer soigneusement • Manque de temps pour reconditionner (adapter, redimensionner, nettoyer, déclouage, décaper, repeindre, etc.) • Pas d'accompagnement technique et juridique (= recherche personnelle par internet ou amis du métier) • Logistique - manque de matériel pour lever des charges lourdes (radiateurs fonte) • Logistique – pas de solution de transport (location onéreuse) • Manque d'espace de stockage • Outillages spécifiques nécessaires pour déposer
	OPPORTUNITÉS <ul style="list-style-type: none"> • Plateformes numériques bien identifiées (Leboncoin principalement, puis Facebook Marketplace, puis donnons.org) • Matériaux locaux connues par ces ménages impliqués (Matlow à Vannes, Chant des scies à Merlevenez) • Prestation de dépose préservante se développant pour l'habitat privé (cf. retour d'expérience Le Cyclope) • Services de location d'outillage assez développés (magasins de bricolage) • Réseaux locaux d'entraide assez développés (Leboncoin, Allovoisins, NeedHelp, etc.) 	MENACES (risques) <ul style="list-style-type: none"> • Manque de reconnaissance • Pas de soutien (moral et technique) pour encourager ces bonnes pratiques = risque de découragement • Entreprises habituées à « déposer pour évacuation » • Pas d'aide financière de la part de l'ANAH pour les ménages aux revenus intermédiaires et supérieurs qui souhaiteraient expérimenter l'autorénovation accompagnée.

² Composés organiques volatiles. Sur ce point, une mise en garde a été donnée aux ménages sur le fait que les matériaux anciens peuvent également, lors des opérations de reconditionnement (ponçage notamment), libérer des polluants utilisés lors de leur fabrication (plomb, amiante, colles, vernis, etc.).

RÉ-INTÉGRATION	POSITIF (pour maximiser le réemploi)	NÉGATIF (pour maximiser le réemploi)
Origine INTERNE (propre aux ménages)	FORCES <ul style="list-style-type: none"> • Participation à des chantiers participatifs • Disponibilité mentale (à côté du quotidien) • Valeurs écologiques • Histoire des matériaux importante à leurs yeux • Transmission de pratiques familiales • Aspect esthétique • Gains économiques 	FAIBLESSES <ul style="list-style-type: none"> • Manque d'espace de stockage • Acceptation sociale : Observation de réticences dans le cercle amical vis-à-vis du réemploi • Manque de temps (réemployer c'est adapter, donc redimensionner, nettoyer, décaper, repeindre-huiler, etc.) • Manque d'outillage spécifique : réutiliser c'est adapter et donc il faut beaucoup d'outillage. Avoir le bon outil au bon moment • Manque de moyen logistique pour aller chercher les matériaux volumineux (= location coûteuse)
	OPPORTUNITÉS <ul style="list-style-type: none"> • Factures émises par les vendeurs de matériaux de réemploi, rassurantes pour les pros (+ si possible caractéristiques techniques) • Plateformes numériques bien identifiées (Leboncoin principalement, puis Facebook Marketplace, puis donnons.org) • Réseau amical et familial permet d'avoir des matériaux de plus loin • Matériauthèques locales connues par les ménages impliquées (Matlow à Vannes, Chant des scies à Merlevenez) • Magasin anti-gaspi Articonnex implanté à Vannes, matériaux proches du neuf, rassurant pour les professionnels (avec parfois une garantie produit) 	MENACES (risques) <ul style="list-style-type: none"> • Fortes discussions avec le professionnel pour un souci de garantie de pose • Temps de reconditionnement souvent nécessaire • Difficultés à trouver des professionnels acceptant de poser des matériaux de réemploi • Pas d'aide et soutien des acteurs publics • Manque de visibilité des lieux ressources / matériauthèques • Matériaux non disponibles en quantité en réemploi donc achat en neuf. • Défauts sur les produits disponibles en matériauthèques • Matériaux irréguliers, exemple des matériaux déclassés (parquet, OSB, etc.) qui imposent un sur-tri fastidieux

b. Profils types

De ces 16 témoignages, il a pu être dégagé plusieurs profils types :

- **Ménage sensible à l'environnement**, à la préservation des ressources, à l'aspect sain et écologique de l'habitat, pour qui le réemploi est une évidence. A noter la limite du temps nécessaire et disponible pour effectuer la recherche des matériaux (plateformes numériques, bouche à oreille, matériauthèques, magasins de déstockage). Aussi, une certaine disponibilité mentale est à relever, notamment dans le cadre d'une rénovation où de nombreux choix et arbitrages doivent être réalisés par le ménage.
- **Ménage sous-financé** dont le budget « Coût d'acquisition du bien + rénovation énergétique » est en-dessous des prix du marché, soit par prise de risque, soit par une mauvaise information lors de l'achat concernant le coût estimé de la rénovation. Le réemploi devient une nécessité pour équilibrer le budget et atteindre la performance énergétique escomptée.
- **Ménage ayant fait le choix de l'auto-rénovation** et pour qui le réemploi permet de compenser le coût des matériaux taxés à 20 %. Ici, on retrouve les problématiques liées à l'auto-rénovation et l'auto-rénovation accompagnée, avec notamment les questions de compétences techniques, de temps nécessaire à la réalisation des travaux, de fatigue physique et mentale, etc. La récente étude de Tassadit Bonnardot dresse un bon état des lieux de ces « Pratiques d'autorénovation de maisons individuelles face aux enjeux écologiques »³ pour l'Université de Toulouse.

c. Typologies de matériaux

Les typologies de matériaux concernés par le réemploi dans les projets de rénovation, sont représentées sous la forme d'un nuage de mots, ci-dessous. (La taille des caractères est proportionnelle à la récurrence des matériaux.)

³ Tassadit Bonnardot. Les pratiques d'autorénovation de maisons individuelles face aux enjeux écologiques. Sociologie. Université de Toulouse, 2024. Français. [\(NNT : 2024TLSEJ076\)](#). [\(tel-04986112\)](#)

Appareillages électriques
 Quincaillerie
 Robinetterie Isolation
 Cloisonnement Plancher bois
Réseaux électriques
 Planchers Bois d'oeuvre Ballon ECS
 Parements Faux-plafonds Revêtements de sol
 Luminaires Bardage Escaliers
 Mobiliers Eléments de charpente
 Pierres Outillage Serrurerie
 Mobiliers de salle de bain
Radiateurs Eviers Peinture
 électriques
Sanitaires
 Menuiseries extérieures
 Eléments de cuisine
 Menuiseries intérieures

Figure 1 : « Nuage de mots » des matériaux réintégrés

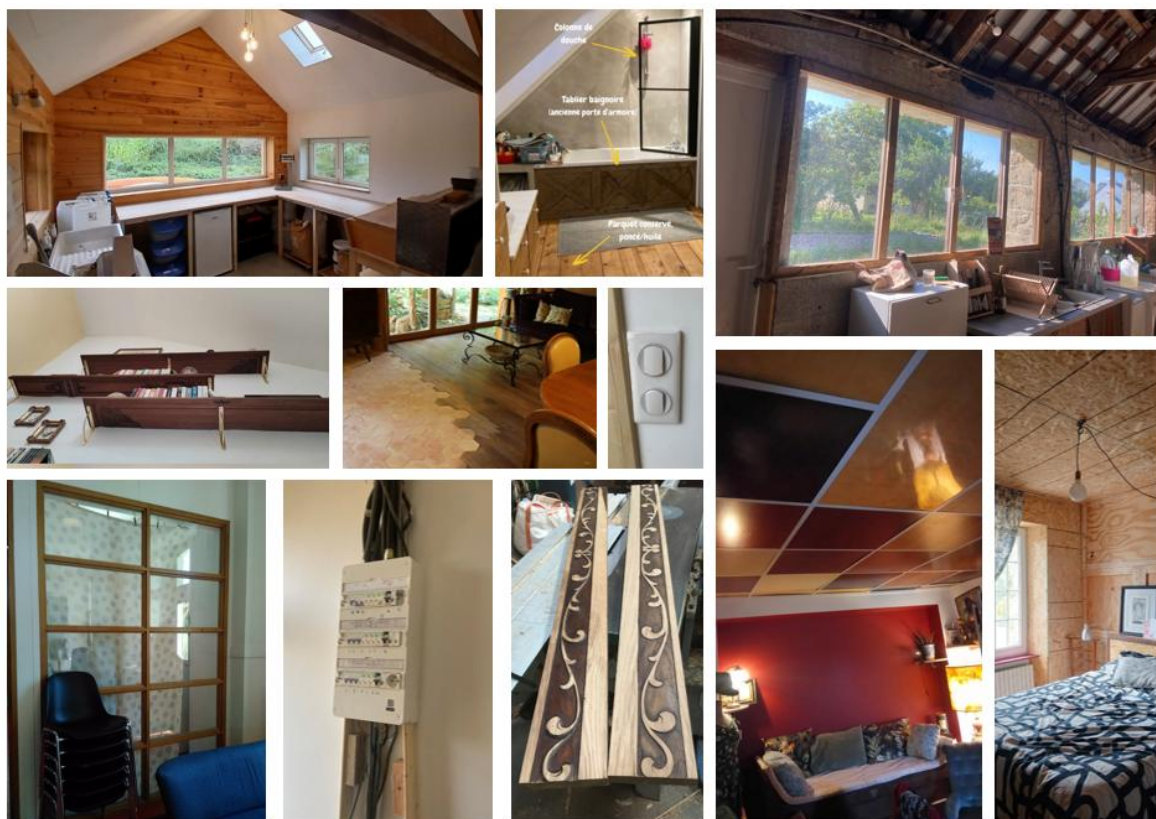


Photo 2 : Compilation de matériaux réintégrés issus de l'enquête

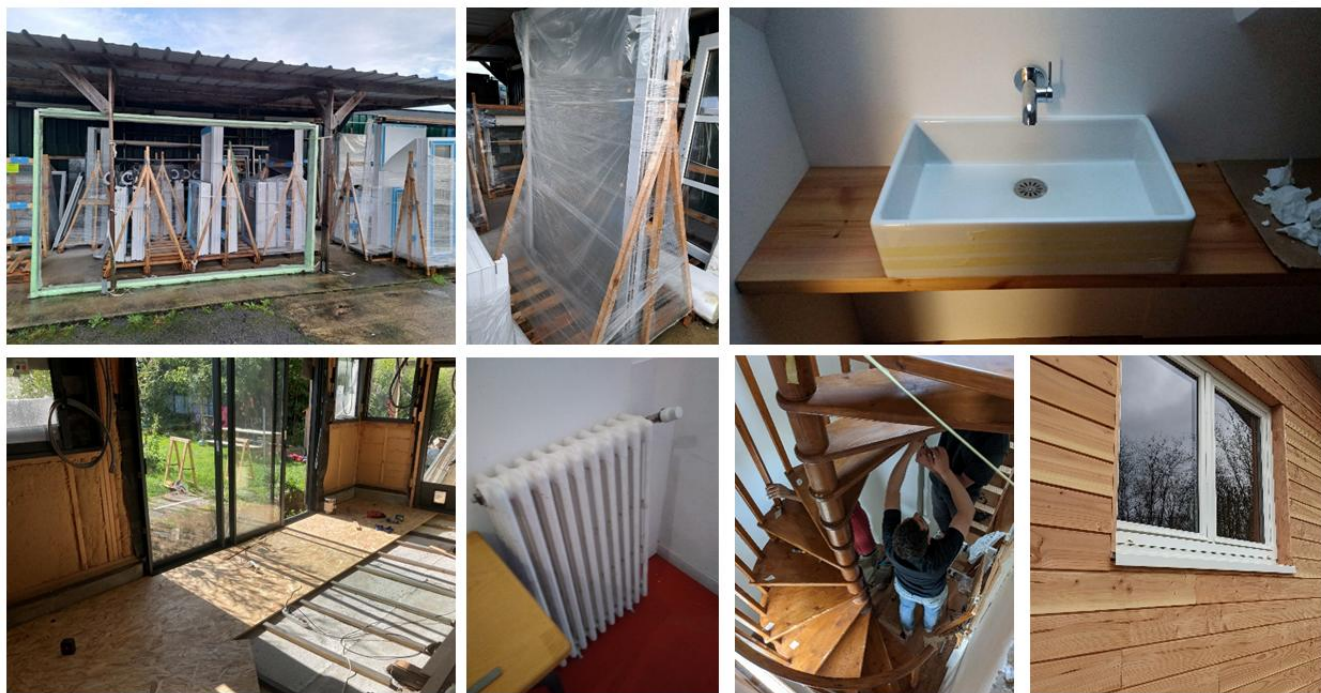


Photo 3 : Compilation de matériaux réintégrés

d. Visites de chantiers exemplaires

Deux chantiers ambitieux ont retenu notre attention et ont fait l'objet d'une visite.

1- Rénovation pour le compte de l'association « Tas de Sable », Port-Louis

Ancien bâtiment désaffecté d'un collège de Port-Louis. Bâtiment en friche. Déconstruction d'une partie et réhabilitation du bâtiment restant.

Dépose de la charpente, des pierres, des réseaux d'eau (tubes acier), radiateurs en fonte, des parquets et menuiseries.

Pour le maître d'ouvrage, devant l'impossibilité à trouver des aides financières (projet non éligible), le recours au réemploi a été salvateur. Parmi les réemplois réalisés, on peut citer :

- Pierres pour reconstruire un muret de séparation ;
- Charpente pour refaire la charpente actuelle ;
- Plancher bois au rez-de-chaussée ;
- Menuiseries extérieures avec un reconditionnement du vitrage. Double-vitrage fabriqués sur mesures ;
- Radiateurs après sablage et désembouage effectués par un pro de sa connaissance ;
- Un lot important de cloisons vitrées provenant d'une dépose d'un bâtiment tertiaire (Banques CMB lot à 600 €) ;
- Tuyaux en acier pour le réseau d'eau et complément pour le portail et stock ;

- Dalles de plafond acoustique en fibre de bois, achat via enchère d'un conteneur de plaques présentant un/des défauts ;
- Lavabos provenant d'une école dans le secteur ;
- Robinets donnés par un ami plombier ;
- Portails récupérés sur chantier de démolition ;
- Luminaires intérieurs et extérieurs ;
- Cuve fioul jamais utilisée pour récupération des eaux ;
- Mobiliers upcyclés "table" et tabourets.

Achats en neuf :

- Contreplaqué bois pour réaliser les cloisons ;
- Plancher bois du 1er et 2nd étage ;
- Isolant fibre de bois et fibre de chanvre positionné en couche croisée au mur et plafond (40 cm) ;
- Lot électricité en neuf.

Pour ce maître d'ouvrage, au vu de la prise en compte des enjeux environnementaux du projet, cette rénovation a manqué de soutien de la part des pouvoirs publics. Le projet a pu aboutir (financièrement) grâce à un réseau d'entraide bien développé sur Port-Louis et les autres communes outre rade (Locmiquélic, Riantec, etc.).

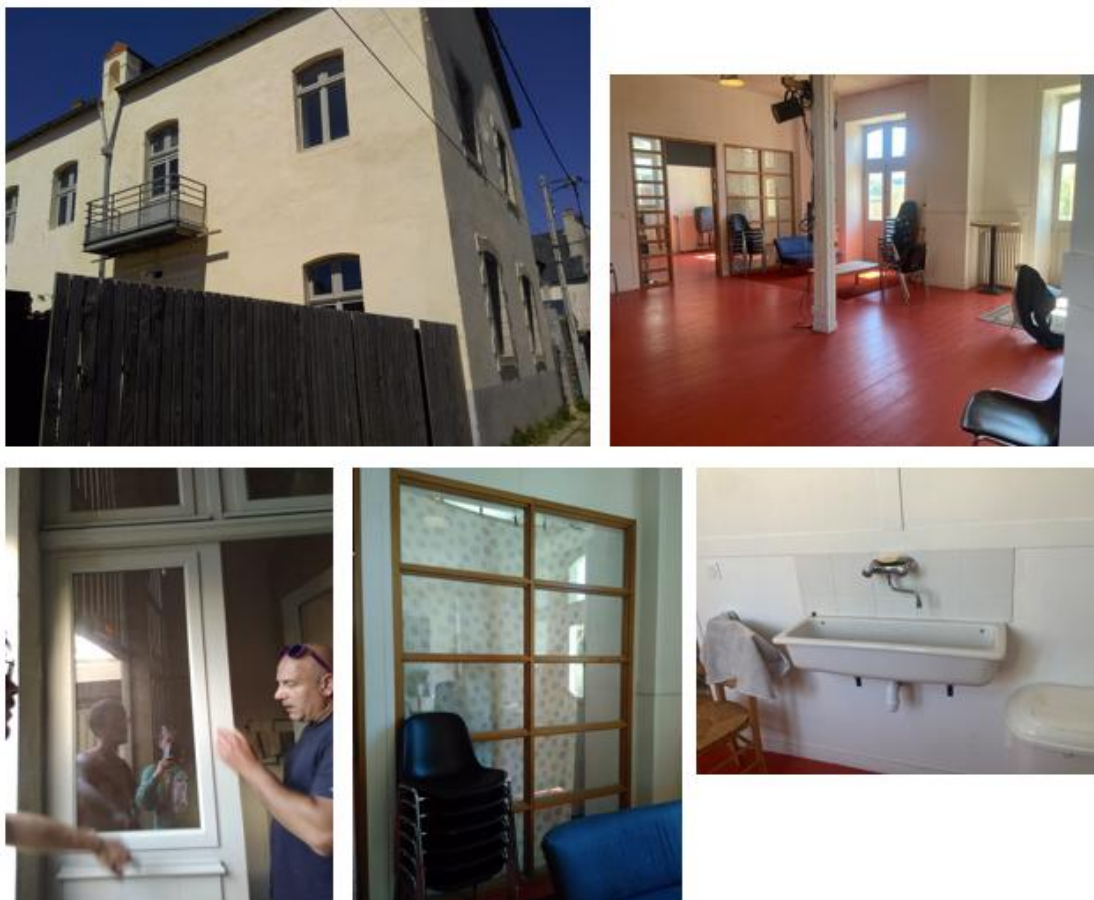


Photo 4 : Compilation de photos du tiers-lieu "Tas de sable"

2- Rénovation d'un hameau par un collectif d'habitants « Banga »

Un collectif d'habitants pour qui le réemploi a été une évidence, étant quasiment tous investis dans des structures locales de transitions. Les économies financières liées au réemploi ont permis aux ménages de viser un haut niveau de performance de rénovation énergétique. Parmi les équipements coûteux mis en œuvre, on peut citer :

- Système solaire combiné à un poêle bouilleur,
- Isolation biosourcée par des blocs préfabriqués miscanthus / argile / chaux,
- Système de filtration par pédo-épuration.



Photo 5 : Compilation de photos Banga

Dans ce projet, en prenant le sujet du réemploi à l'envers, les achats de matériaux neufs se résument à tout ce qui concerne le cloisonnement en plaques de gypse (commandé en gros chez un négoce de matériaux), les panneaux de laine de bois et blocs de miscanthus, quelques revêtements de sol et les menuiseries extérieures. Tout le reste a été approvisionné en réemploi.

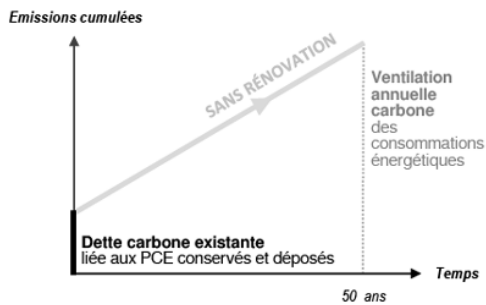
e. Regard sur l'impact carbone des rénovations intégrant du réemploi

En s'appuyant sur la [calculatrice carbone du Booster du réemploi](#), elle-même basée sur les fiches FDES⁴, ALOEN a estimé l'impact carbone du recours à des matériaux de réemploi pour plusieurs rénovations.

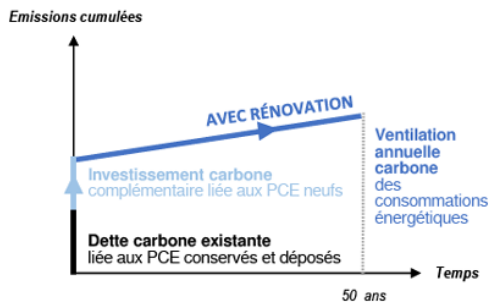
⁴ Fiches de Déclaration Environnementale et Sanitaire (FDES) : Issues de la base INIES (INformations sur les Impacts Environnementaux et Sanitaires), ces fiches contiennent les résultats de l'Analyse de Cycle de Vie d'un produit ainsi que des informations sanitaires dans la perspective notamment du calcul de la performance environnementale et sanitaire d'un bâtiment.

Les résultats donnent un ordre de grandeur du gain environnemental lié au réemploi pour pouvoir le mettre en rapport avec l'impact carbone global de la rénovation énergétique. On remarque que l'on peut, via le réemploi, influencer facilement sur le temps de retour carbone⁵ (TRC) de la rénovation.

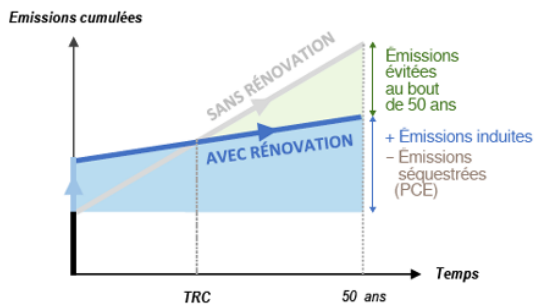
1. Scénario sans rénovation



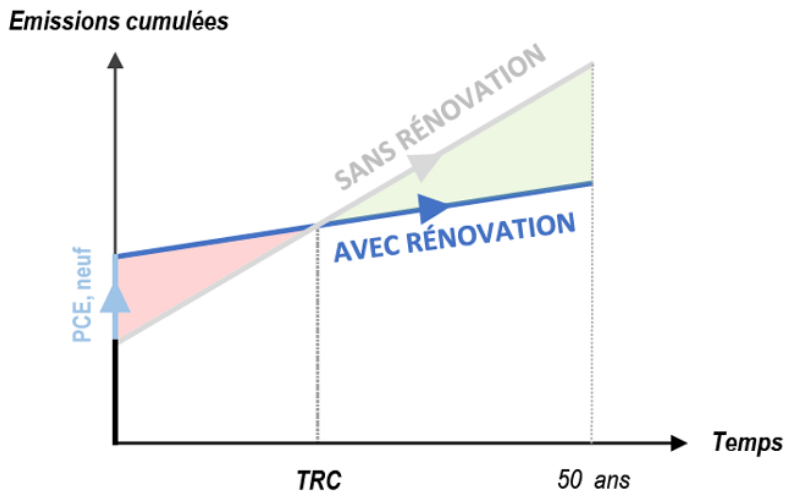
2. Scénario avec rénovation



1+2. Comparaison des deux scénarios



Notion de temps de retour carbone



Si $t < TRC$, l'investissement carbone de la rénovation n'est pas encore compensé par les économies en exploitation

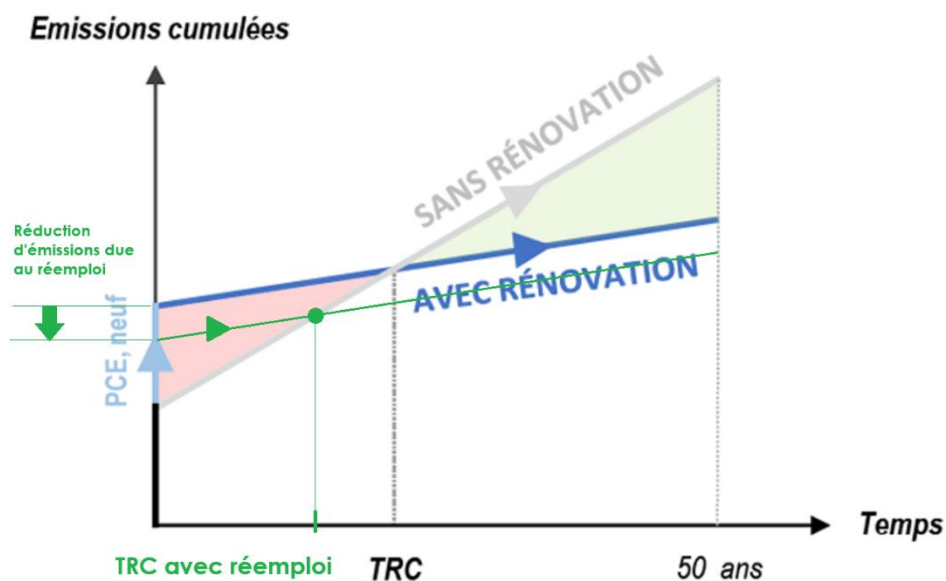
Si $t > TRC$, l'investissement carbone de la rénovation est compensé et la rénovation commence à générer des économies globales.

Calcul du Temps de Retour Carbone Brut

$$\frac{50 \cdot \text{Eges PCE, NEUF}}{\text{Eges ÉNERGIE, NEUF} - \text{Eges ÉNERGIE TOT.}} \approx \frac{\text{EFFORT DE RÉNOVATION}}{\text{GAIN EN EXPLOITATION}}$$

Graphique 1 : Temps de retour carbone (PCE = produits de construction et équipements)

⁵ Le TRC est défini comme le nombre d'années à partir duquel l'investissement en carbone embarqué dans le bâti par les travaux (impact carbone des matériaux) a été rentabilisé par la baisse des émissions énergétiques annuelles.



Graphique 2 : Scénario avec réemploi

Dans le cas des logements individuels qui concernent les ECFR, les travaux du « Booster du réemploi » et du « Hub des Prescripteurs Bas Carbone »⁶ ont calculé des économies carbone par type de produits et une économie carbone moyenne allant de 20 à 45 kgCO₂eq/m² de surface de logement.

Logement – Les matériaux de réemploi

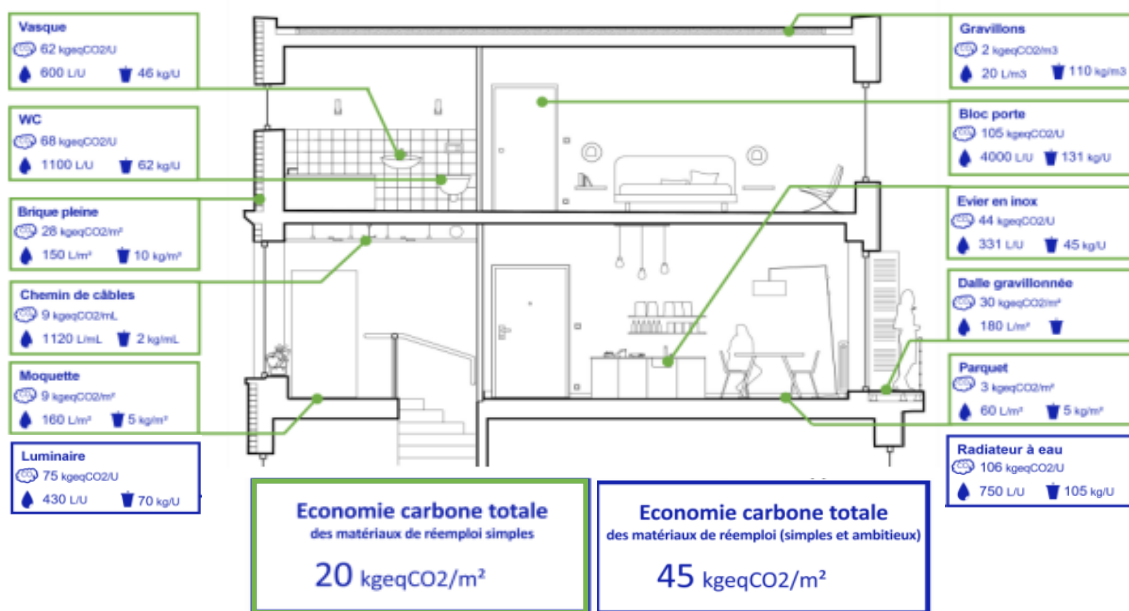



Figure 2 : Impacts des PCE réemployés - Booster du réemploi

⁶ https://www.ifpeb.fr/wp-content/uploads/2024/01/1-Etude-IFPEB-cout-du-reemploi_Enseignements-cles-de-letude.pdf

Bien qu'elle ne mentionne pas ce possible recours aux matériaux de réemploi, une étude de l'ANAH⁷ sur l'impact carbone des rénovations énergétiques (oct. 2023) a apporté un bon complément aux travaux du Hub des PBC (IFPEB/Carbone4).

Pour compléter ces informations, l'ANAH, dans son étude précédemment citée, donne un aperçu de **l'impact carbone d'une rénovation globale** d'une maison isolée chauffée électriquement (page 12 de l'étude) :

- 35 t_{éq}CO₂ pour un scénario très carboné,
- 11 t_{éq}CO₂ pour un scénario peu carboné.



Dans le cas d'une maison de 100 m², l'économie carbone due au réemploi peut donc représenter de 2 à 4,5 t_{éq}CO₂, soit **6 à 41 % de l'impact carbone d'une rénovation**, selon son ambition réemploi et son scénario de travaux.

Le tableau suivant précise les résultats de ces estimations réalisées grâce à la calculatrice du Booster du réemploi.

		Ménage 1	Ménage 2	Ménage 3	Ménage 4	Ménage 5	MOYENNES	
Selon la méthodologie RE2020	Réduction de l'impact carbone sur votre opération	1 988	3 932	279	3 308	2 720	2445	kgCO2e sur 50 ans
	Réduction de l'impact carbone sur la DVR	1 817	2 320	3 496	2 179	2 896	2542	kgCO2e
Sur la durée de vie de référence (DVR)	Réduction de la quantité de déchets produite	2 600	6 141	1 566	3 456	1 755	3104	kg
	Réduction de la consommation d'eau	162	149	452	1 381	38	436	m3
							par projet de rénovation	

Surface du projet de rénovation	45	35	95	205	105	97	m²
Réduction de l'lc (selon RE2020) / surface	44	112	3	16	26	40	kgCO2e /m²
Réduction de l'lc sur la DVR / surface	40	66	37	11	28	36	kgCO2e /m²
Typologies de matériaux							par projet de rénovation
Menuiseries ext.	Plancher,	Sanitaires	Menuiseries int	Sanitaires	Planchers		
bardage	Ballon ECS,	Réseaux	Sanitaires,				
appareillages élec	Robinetteries	Menuiseries int	bardage,	Peinture			
Eléments de cuisin	Evier,	Mobiliers	bois d'oeuvre,	Isolation			
Escaliers	Quincaillerie		robinetterie	Menuiseries extéri			
	Outils		meuble salle de b	Radiateurs			
	Réseaux électriqu		quincaillerie	Robinetterie			
	Luminaires		Appareillages éle	Revêtements de s			
				Mobiliers de salle			

Méthodologie utilisée
[Calculatrice carbone du Booster du Réemploi](#)

Tableau 1 : Impact carbone du réemploi dans les projets de rénovation

Le panel de projets étudiés est assez restreint mais permet de se rendre compte que les impacts évités varient beaucoup d'une famille de matériaux à une autre (comme le montrait également la

⁷ https://www.anah.gouv.fr/sites/default/files/2025-01/20250110_RAPPORT-impact-carbone-WEB1_0.pdf

Figure 2 : Impacts des PCE réemployés - Booster du réemploi). On remarque que les valeurs de réduction d'impact carbone (ramenée à la surface habitable du projet) corroborent avec l'économie carbone moyenne donnée par le Hub des Prescripteurs Bas Carbone (20 à 45 kgCO₂eq/m²).

f. Regard sur les économies financières dues au réemploi

Pour quelques-uns des ménages interrogés, un bilan économique a pu être effectué pour estimer le levier financier que peut représenter le réemploi.

Etude de cas :

	Désignation	Achat réemploi	Prix en neuf	
Isolation	Bande résiliente liège Leboncoin	48 €	100 €	
	Fin de rouleau pare vapeur Leboncoin	30 €	100 €	
	Isolants fibre de bois surplus de chantier (16m ²)	170 €	360 €	
	Isolation liège Leboncoin (<5m ²)	115 €	200 €	
	Total pour Isolation	363 €	760 €	-52%
Menuiseries	Menuiseries via un soldeur bric mat (12m ²)	1 880 €	6 304 €	
	Menuiseries bric mat (gazole camion benne)	123 €		
	Menuiseries bric mat (location camion benne)	213 €		
	Porte vitrée (modèle d'expo Lapeyre)	350 €		
	Porte à galandage	70 €	140 €	
	Total pour Menuiseries	2 636 €	6 444 €	-59%
Plomberie	Radiateur Leboncoin	550 €	1 000 €	
	Mitigeur	80 €	100 €	
	Mitigeur	42 €	80 €	
	Paroi de douche fixe	180 €	250 €	
	Total pour Plomberie	852 €	1 430 €	-40%
Sol	Parquet Articonnex Nantes	735 €	1 120 €	
	Tomette tradi hexagonale	375 €	630 €	
	Total pour Sol	1 110 €	1 750 €	-37%
Total général		4 961 €	10 384 €	5 423 € économisé
				-52%

Cette étude de cas révèle une économie de 52% sur le coût des matériaux neufs. Dans cet exemple, le poste des menuiseries extérieures à 210 €/m² pèsent pour beaucoup dans l'économie totale. Ces menuiseries proviennent d'un déstockeur qui récupère (via une convention) toutes les erreurs de cotes/coloris d'un fabricant (Wibaie). Des menuiseries neuves et donc conformes RE2020. Ce genre de conventionnement entre fabricants et déstockeur sont à développer localement.



Aides financières et réemploi

Comme il est mentionné dans le mail type envoyé à nos ménages (cf. *Mail type réemploi à destination des ménages accompagnés*), il est aujourd'hui **délicat de bénéficier des aides à la rénovation en intégrant du réemploi**. Le seul moyen est de trouver une entreprise RGE qui accepte de fournir et poser un produit de réemploi. Il faut donc compter sur l'existence d'un magasin proposant des produits de seconde main et sur le bon vouloir (notamment sur le risque assurantiel) de l'entreprise pour réaliser la pose.

Heureusement, de plus en plus d'entreprises de reconditionnement voient le jour pour re-certifier l'intégrité des produits de seconde main. Des grandes enseignes commencent à référencer des produits de construction reconditionnés⁸.

A Lorient, on peut donner l'exemple de Emmaüs Action Ouest qui s'est saisi de cette question et qui lance un chantier d'insertion de reconditionnement de sanitaires, en partenariat avec Lorient Agglomération et des majors de la construction.

Mécaniquement, les prix (parfois) réduits de ces matériaux supposent que les entreprises ajustent leur mode de facturation afin de mieux valoriser la part de main-d'œuvre dans leurs devis (moins de marges sur la fourniture des produits).

En résumé, le rôle du conseiller France Rénov se révèle être une aide précieuse pour les ménages souhaitant recourir au réemploi des matériaux.

2) Cartographie des acteurs locaux

Pour améliorer la visibilité des acteurs locaux et renseigner les ménages, une cartographie propre au sud de la Bretagne s'est avérée nécessaire. [Lien vers la cartographie](#)



Photo 7 : Commercialisation de WC reconditionnés Cycle UP (Leroy Merlin)

⁸ https://www.linkedin.com/posts/cycleup_nos-wc-chez-leroy-merlin-avant-la-activity-7275837093879111680_zld?utm_source=share&utm_medium=member_desktop&rcm=ACoAACLvTCoBil_Jidt0MRYjKQ2F7s3d53iy1js



La plupart des ménages est sensible au sujet du réemploi et ce flyer est souvent l'occasion de valoriser des efforts réalisés (achats d'objets de seconde main via des plateformes comme Leboncoin).

Ce flyer est annexé à la fin de ce bilan.

5) Prestation de dépose préservante en maison individuelle

De par sa participation à des événements réseaux, ALOEN a pu rencontrer une architecte (SILBO Architecture) qui a su convaincre un de ses clients d'intégrer dans sa rénovation globale une prestation de dépose préservante des matériaux constituant la maison. Une bonne occasion d'interroger le frein psychologique sur le coût des opérations de dépose et du réemploi.



Photo 8 : Longère concernée par cette rénovation (Ploemeur)

Ci-dessous le devis de la prestation de dépose préservante opérée par l'entreprise Le Cyclope (basée à Quimper, membre du CAE⁹ Penn Ar Bat et du collectif DAFARnaüm) :

PREPARATION-COORDINATION-DISTRIBUTION-DOSSIER de RECOLLEMENT			
Selon DPGF			
Description	P U HT	Qté Unité	Prix HT
Diagnostic-Préparation-Coordination-Distribution Dossier de recollement des informations liées aux matériaux déposés	500,00 €	1 forfait	500,00 €
Sous-total HT			500,00 €
DEPOSE PRESERVANTE "REEMPLOI DEMARCHE 3D"			
Selon DPGF			
Description	P U HT	Qté Unité	Prix HT
Dépose préservante des matériaux selon liste jointe au présent devis	3 000,00 €	1 ens	3 000,00 €
Evacuation des matériaux et gestion des déchets	150,00 €	1 forfait	150,00 €
Sous-total HT			3 150,00 €
Total HT			3 650,00 €
TVA 20 %			730,00 €
Total TTC			4 380,00 €

Document 1 : Extrait du devis de dépose préservante

Ayant l'habitude de travailler avec certaines entreprises, l'architecte a pu analyser les devis généralement appliqués par celles-ci quand elles chiffrent une simple « dépose et évacuation des déchets ».

Voilà un tableau récapitulatif des tarifs habituellement pratiqués par les entreprises :

Tarifs habituellement pratiqués par les artisans	Coût	Détails
Dépose cuisine lot Go/démolition	700 € HT	
Dépose escalier au lot charpente	700 € HT	escalier bois
Dépose des radiateurs	320 € HT	4x80 € / grand radiateur mural/ vidange, sécurisation circuit et dépose
Dépose appareils sanitaires	800 € HT	2 WC + 1 Baignoire + 2 meubles sdb
Dépose menuiseries	400 € HT	2x200 € / portes d'entrée + porte de service
total	2 920 € HT	
	3 504 € TTC	
Prestation dépose préservante	Coût	Détails
Dépose de 2,2 tonnes de matériaux	3 650 € HT	2 personnes durant 5 jours
	4 380 € TTC	

Tableau 2 : Comparatif coûts de dépose

⁹ Coopérative d'activité et d'emploi



On remarque **que l'opération de dépose préservante a engendré un surcoût de 900 €** par rapport à la somme des chiffrages dépose/évacuation des entreprises, une somme raisonnable sur un budget de rénovation globale.

Autre avantage : pour les entreprises cette fois, l'opération de dépose préservante leur fait **gagner du temps** et elles peuvent **se concentrer sur leur cœur de métier**.

Il s'agit d'un **cas isolé** qui mériterait d'être reproduit avec un panel de plusieurs typologies de logements pour en faire ressortir une tendance.



« La démarche et l'entreprise sont chouettes, que de bonnes raisons d'y adhérer et je dirais même que cela devrait être la solution par défaut. Nous sommes heureux d'avoir pu en bénéficier, merci de l'avoir proposé. »

Document 2 : Témoignage du ménage

En annexe figure la liste des matériaux sauvegardés par l'entreprise de dépose préservante. Ci-dessous quelques photos des matériaux sauvegardés :



Document 3 : Matériaux sauvés (REX Cyclope)

6) Bourse aux matériaux

Depuis début 2023, ALOEN a la volonté d'organiser une Bourse aux matériaux sur le modèle partagé par le [Préval Haut-Doubs](#) (syndicat mixte de valorisation des déchets), en Bourgogne Franche-Comté.

Une bourse aux matériaux est un événement grand public qui vise à vendre à prix cassés des matériaux de construction voués à devenir des déchets, comme par exemple : des surplus de chantier, des produits déclassés, des erreurs de cotes, des éléments d'aménagement réutilisables, des modèles d'exposition, etc. En effet, si ces matériaux sont parfois hors d'usage pour les professionnels, les particuliers sont particulièrement à même de les réintégrer dans leurs projets de travaux (microquantités compatibles avec ces projets ; intérêt et temps disponible pour ces éléments de réemploi (bricolage, upcycling, DIY, et créativité) ; marge de manœuvre non liée à des impératifs de rentabilité, etc.).

La volonté d'intégrer la Chambre des Métiers de l'Artisanat (CMA) du Morbihan dans l'organisation a impliqué l'élaboration d'une convention Lorient Agglomération/CMA56 qui a repoussé la mise en place de l'évènement. La première édition de cette bourse aux matériaux aura lieu en novembre 2025, en collaboration avec le service Prévention et valorisation des déchets de Lorient Agglomération et Emmaüs Action Ouest, acteur local de l'insertion professionnelle qui s'investit sur le sujet du réemploi depuis quelques années en portant une activité de dépose soignée sur les opérations d'un bailleur social et de reconditionnement de sanitaires.

Les objectifs de cette Bourse aux matériaux sont multiples :

- Sensibiliser le grand public et les entreprises du territoire aux enjeux du réemploi des matériaux de construction,
- Réduire la production de déchets,
- Poursuivre la dynamique de réemploi,
- Valoriser le rôle de Lorient Agglomération dans l'économie circulaire,
- Valoriser les entreprises artisanales.

Les aspects organisationnels, les rôles et missions des partenaires, le planning et les indicateurs sont précisés dans le document joint au dossier de livrables : « Présentation de la Bourse aux matériaux Lorient Agglomération_DEFICOM »

7) Partage / Essaimage de l'initiative

Pour partager cette initiative sur le sujet du réemploi en rénovation de logements, ALOEN a participé à plusieurs événements :

- **Juin 2024**

Animation d'un atelier réemploi au cours des Rencontres inter-ALEC bretonnes (11 participants)

- **Septembre 2024**

Animation d'un atelier Interactions sur le sujet de Coop'Ter et de l'accompagnement des ménages sur ce potentiel volet réemploi de leur rénovation (20 participants)

- **Septembre 2024**

Participation aux Ateliers de la Sobriété et de la Coopération #1 avec un atelier sur le réemploi des matériaux à destination des entreprises. (15 participants)

- **Novembre 2024**

Intervention au 24h de l'économie circulaire CRESS, à Lorient pour évoquer la dynamique locale et les actions en cours. (15 participants)

- **Décembre 2024**

Animation d'un Atelier Réemploi en logement au cours de la Journée Technique Economie circulaire Batylab à Saint-Brieuc (37 participants)

- **Juin 2025**

ALOEN a présenté les actions relatives au réemploi des matériaux au réseau RHB à Lorient (40 participants)

- **Juillet 2025**

Ateliers de sensibilisation destinés aux techniciens des communes et de Lorient agglomération (cf. chapitre suivant)

- **Juillet 2025**

Contributions sur le site Bretagne Circulaire.org :

- o <https://www.bretagnecirculaire.org/initiative/h/deconstruire-autrement-recit-d-un-chantier-de-reemploi-en-bretagne.html>
- o <https://www.bretagnecirculaire.org/initiative/h/renovation-de-logement-reemploi-de-materiaux.html>

- **Novembre 2025**

Proposition d'un atelier Réemploi co-animé avec la FFB, Lorient Agglomération, un éco-organisme et un bureau de contrôle. Destiné aux entreprises du Bâtiment.

8) Sessions de sensibilisation Batylab / VALOBAT

Début 2025, Batylab a été retenu avec la CRESS à un AMI de Valobat portant sur la sensibilisation au réemploi (plus largement à l'économie circulaire) dans le bâtiment. Dans leur réponse, ils ont proposé d'intervenir sur trois territoires (St Brieuc, Quimperlé et Lorient).

ALOEN et la Ville de Lorient ont accompagné Batylab dans l'organisation de deux sessions de sensibilisation. Le format de réunion, le choix de la cible et la recherche d'intervenants ont été travaillés ensemble et ont permis d'intégrer à l'ordre du jour la dynamique locale animée par ALOEN, ainsi que le sujet du réemploi appliqué aux rénovations de logements individuels.

Destinées aux techniciens des communes et de l'agglomération, la [première session](#) a été dédiée aux « flux entrants – gisements et ressources » et la [deuxième à la mise en œuvre de l'économie circulaire dans le bâtiment](#).

20 personnes se sont mobilisées pour chacun de ces 2 ateliers.



Photo 9 : Ateliers de sensibilisation Batylab / Valobat

3. Conclusion

En résumé de cette expérimentation, ALOEN a développé de nouvelles compétences pour accompagner les ménages vers des rénovations moins carbonées intégrant le réemploi de matériaux.

Que ce soit pour des raisons d'économies financières, d'impact positif sur l'environnement, ou encore pour la qualité de l'air intérieur, le réemploi des matériaux est un levier important pour améliorer la performance énergétique des rénovations.

La mobilisation des entreprises reste un enjeu à travailler pour que ce sujet se démocratise. L'offre de matériaux de réemploi reconditionnés dans les enseignes de bricolage se développe et permettra à ces entreprises d'offrir des garanties sur les produits posés.

Table des annexes

Annexe 1 : Trame de questionnaire.....	25
Annexe 2 : Mail type envoyé au ménages	26
Annexe 3: Flyer réemploi	29
Annexe 4 : Listing des matériaux déposés (REX Cyclope).....	30

+ Annexes jointes au rapport :

- 2025_ALOEN -Expé Réno Réemploi - RHB 12 juin.pdf
- JT#2 EcoCircul BATYLAB _ Atelier Réemploi en logement.pdf
- Présentation de la Bourse aux matériaux Lorient Agglomération_DEFICOM.pdf
- Résultats enquête Ré-INTEGRATION.pdf
- Résultats enquête DEPOSE.pdf

Réemploi
Questionnaire pour les ménages
ayant intégré du réemploi

Nom du ménage :
Numéro de téléphone :
Adresse du chantier :

DÉPOSE

*A l'occasion de vos travaux de déconstruction,
Avez-vous fait le choix de conserver certains matériaux ? (sols, parquets, briques, ardoises,
sanitaires, radiateurs, menuiseries, mobilier de cuisine, etc)*

☐ **NON**

1. Peu de matières intéressantes ?
2. Évacuation incluse dans la prestation de l'entreprise ?

☐ **OUI**

1. **Quels types de produits ? et en quelle quantité (kg, ml, m², m³, unité) ?**
 - a. ...
 - b. ...
 - c. ...
2. En vue d'un réemploi sur place ? d'une revente (via quelle plateforme?)
3. Quelles **difficultés** avez-vous rencontré ? (outillage, blessure, stockage, temps à consacrer, autre)
4. Pour **quelles motivations** l'avez-vous fait ? (économique, écologique, esthétique)
5. **Photos** du chantier ? infoenergie@aloen.fr

RÉINTÉGRATION

Avez-vous tenté d'intégrer quelques produits/matériaux de seconde main dans votre projet ?

☐ **OUI**

1. **Quels types de produits ? et en quelle quantité (kg, ml, m², m³, unité) ?**
 - a. ...
 - b. ...
 - c. ...
2. Quelles **difficultés** avez-vous rencontré ?
3. **Provenance des matériaux** ? Sur Leboncoin ? En matériauxhèque ?
4. Pour **quelles motivations** l'avez-vous fait ? (économique, écologique, esthétique)
5. **Photos** du chantier ? infoenergie@aloen.fr

☐ **NON**

1. Si vous aviez su que certains travaux pouvaient se faire en seconde main, vous auriez exploré cette piste ?
 - a. NON > Pour quelle raison ?
 - b. OUI > Envoi d'une fiche synthétique réemploi

LE RÉEMPLOI

*Précision : Alors que le **recyclage** opte pour un traitement en usine, à grands frais énergétiques, le **réemploi** nécessite un minimum de transformation et génère des filières locales pourvoyeuses d'emplois non délocalisables.*

Du réemploi OUI mais pour quels types de matériaux ?

Les aides à la rénovation énergétique* de l'habitat privé sont conditionnées par le recours à des artisans RGE (reconnus garant de l'environnement) pour la fourniture ET la pose des éléments. Ces entreprises doivent donc se fournir chez des fournisseurs proposant des matériaux de réemploi. Vous trouverez plus bas une liste de fournisseurs. Les conseillers d'ALOEN peuvent vous aider à convaincre les artisans de recourir à des matériaux et équipements de seconde main.

Par exemple, il peut s'avérer pertinent de scinder les prestations en plusieurs devis, pour dissocier les prestations de rénovation* (RGE) des travaux complémentaires.

*moyens de chauffage, production d'eau chaude, ventilation, menuiseries, et isolation.

Aussi et surtout, **les travaux de rénovation énergétique impliquent des travaux dits connexes !**

Voici une liste des postes de travaux qui se prêtent très bien au réemploi et aux économies financières :

- **Revêtements de sols** (parquet, moquette, linoleum, etc.)
- **Peinture** (surplus de chantier, fin de séries, etc.)
- **Blocs portes intérieures**
- **Appareils sanitaires** (cuvette WC, lavabos, éviers, etc.)
- **Éclairage** (luminaires)
- **Robinetteries** (mitigeurs)
- **Mobiliers** (cuisine, etc.)
- **Appareillages électriques** (interrupteurs et prises)
- **Bois d'œuvre** (ossatures, escaliers, bardage, etc.)
- En cas de non-éligibilité aux aides à la rénovation, ou dans le cadre d'une extension non-éligible :
 - **Menuiseries extérieures neuves** (erreurs de commandes sur d'autres chantiers, doublon de fabrication, abandon de projet)
 - **Isolants neufs** (surplus de chantiers)

Pour réemployer, il faut déposer soigneusement.

ALOEN peut vous aider à rendre votre chantier exemplaire en matière de gestion des déchets ressources.

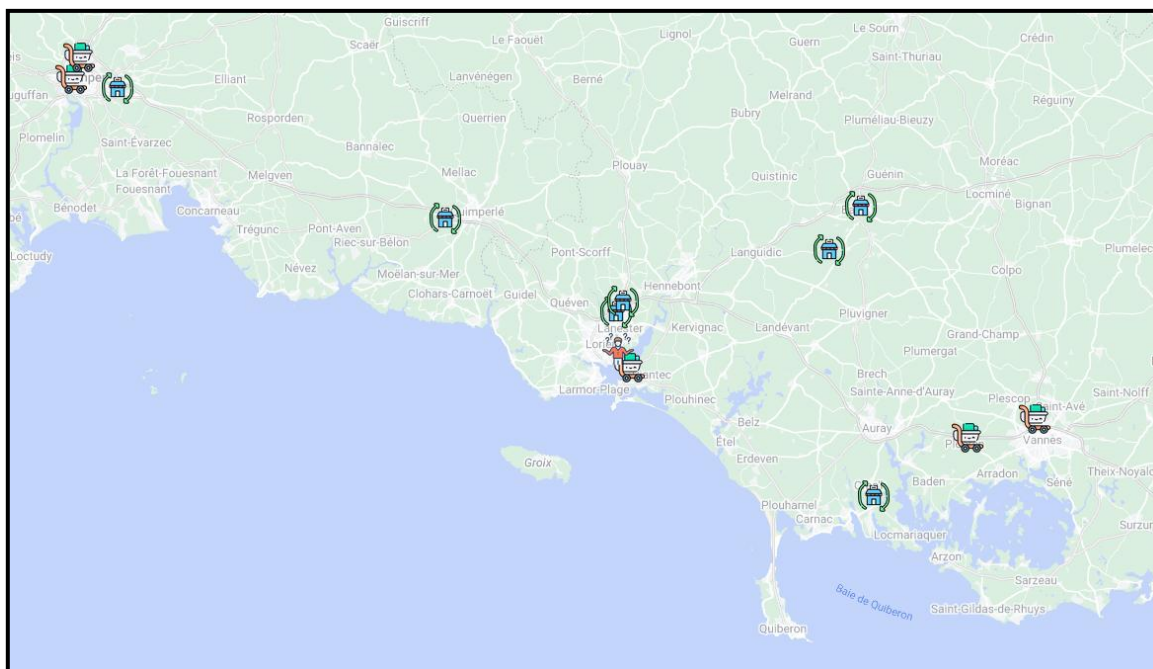
C'est une obligation depuis 2021, les entreprises du Bâtiment doivent mentionner le quantitatif, le coût et les modalités de traitement de déchets dans leurs devis. De même, elles doivent effectuer un tri beaucoup plus exigeant à la source.

Toutefois, la dépose soignée de matériaux de construction demande plus de temps et peut représenter une prestation au même titre qu'un remplacement de chaudière.

La revente des matériaux préservés pourra compenser ce surcoût.

Pour remettre dans le circuit ces matériaux, plusieurs options possibles :

- Des éco-organismes ont mis en place des « points de reprise », **espaces dédiés à la reprise des déchets des particuliers et professionnels**, vous trouverez ici la cartographie de ces points de reprise : <https://oca-batiment.org/reseau-points-de-collecte/>
- Pour se fournir en matériaux de réemploi, voici une **cartographie qui recense les plateformes de réemploi BTP ainsi que les recycleries généralistes** :



Cartographie nationale des acteurs du réemploi de matériaux (materiauxreemploi.com)

[Listing des Plateformes numériques](#) (les plus connus étant [Leboncoin](#), [Noah-réemploi](#), [CycleUP](#), [Ty Waste](#) (pour les professionnels))

Manuels de démontage :

- Site spécialisé sur le **démontage des matériaux** : <https://materiauteek.brussels/que-deconstruire/>. Vous y trouverez des fiches par type de matériaux (check-up, entretien, méthode de déconstruction, réutilisation, dans le but de rénover, donner-vendre, recycler, éliminer)
- Fiches matériaux produites par les équipes d'un projet européen représentant une **mine d'informations pour toutes entreprises qui souhaitent prendre les devants sur le sujet du réemploi** : <https://drive.google.com/drive/folders/1rLzYU6rkIVle6SK8Zg1u88VazLadPNz8>

Recyclages spécifiques / fin de vie :

Si vos menuiseries sont en fin de vie (non réutilisables), voici une liste de prestataires du recyclage de menuiseries **à fournir aux artisans de votre chantier** :

- L'association [Valouest](#) propose un service de collecte et recyclage des menuiseries extérieures en fin de vie.
- L'entreprise d'insertion [Re-nêtre](#) récupère les menuiseries vitrées en fin de vie pour les démanteler manuellement et orienter les fractions vers les filières de réutilisation ou de recyclage en boucle fermée.
- En évitant l'enfouissement, l'entreprise [Menrec](#) milite pour minimiser l'impact environnemental des menuiseries. Toutes les menuiseries en fin de vie déposées par vos soins, une fois collectées par Menrec, sont triées, stockées, démantelées puis revendues pour être transformées et réintégrées dans un nouveau cycle de production.

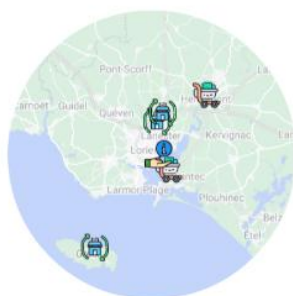
Pour obtenir des renseignements complémentaires, vous pouvez contacter notre collègue Germain GARRY au 09 72 46 00 61. **N'hésitez pas à en parler aux entreprises** de votre chantier, elles peuvent bénéficier de **conseils gratuits**.



LE RÉEMPLOI DES MATÉRIEAUX

Que ce soit pour mieux gérer vos **déchets de construction** ou pour **intégrer des matériaux issus du réemploi**, ALOEN peut vous accompagner gratuitement dans votre démarche.

CARTOGRAPHIE DES ACTEURS



Avec le soutien de



Besoin de conseils ?

- 09 72 46 00 61
- www.aloen.fr
- 6 rue de l'Aquilon
56100 LORIENT
- germaingarry@aloen.fr



Germain GARRY

Annexe 4 : Listing des matériaux déposés (REX Cyclope)

DESCRIPTION DES PRODUITS / ELEMENTS / MATERIAUX			QUANTITES		Kg
NOM	MATIERE	DESCRIPTION	Nombre	UNITE (choisie)	POIDS TOTAL
CUISINE	BOIS Aggloméré	Meuble 3 tiroirs (1 casseroier haut 430, 2 tiroirs bas 140 + 1 bac range couverts	1,0	Pièce	86,00
CUISINE	BOIS Aggloméré	Meuble 2 portes sous évier	1,0	Pièce	60,2
CUISINE	BOIS Aggloméré	Meuble 2 tiroirs (1 tiroir 430 et 1 tiroir 285)	1,0	Pièce	
CUISINE	BOIS Aggloméré	Meuble 1 tiroir à ingrédients 2 étages	2,0	Pièce	
CUISINE	BOIS Aggloméré	Caisson suspendu 1 porte à 2 vantaux + 1 étagère en verre	1,0	Pièce	58,2
CUISINE	BOIS Aggloméré	Meuble colonne pour four encastré, 2 tiroirs (h=285), 2 niches (600*380) et 1 porte (ouverture vers le haut, h=430)	1,0	Pièce	80
CUISINE	BOIS Aggloméré	Plan de travail en stratifié, imitation pierre	1,0	Pièce	37,5
MEUBLE	BOIS Aggloméré	Meuble SDB suspendu, 2 portes, 1 étagère, support de plan vasque	1,0	Pièce	64,00
MEUBLE	BOIS Aggloméré	Meuble SDB suspendu, 1 tiroir + 1 porte (1 étagère)	1,0	Pièce	
MEUBLE	BOIS Aggloméré	Panneau miroir, 3 spots, 1 interrupteur et 1 prise	1,0	Pièce	
MEUBLE	BOIS Brut	Meuble bahut, 9 tiroirs 515*200	1,0	Pièce	43,00
# DIVERS		Portants à cintres	5,0	Pièce	11,00
MEUBLE	BOIS Brut	Meuble de cuisine avec pailasse en pierre, 1 tiroir, 2 portes avec 1 étagère, 2 porte serviette	1,0	Pièce	51,00
CUISINE	BOIS Aggloméré	Divers éléments de finitions (plinthes, coin en plastiques, éléments de fixation, fillers	1,0	ENS	10,00
MEUBLE	BOIS Brut	Armoire bretonne ancienne, 4 étagères, 1 petit tiroir	1,0	Pièce	185,00
MEUBLE	BOIS Brut	Table ancienne en bois massif ciré	1,0	Pièce	61,00
MEUBLE	BOIS Brut	Bancs en bois massif cirés (assise à 470 de haut)	2,0	Pièce	49,00
ELECTRO MENAGER	DEEE	Plaque a induction Sauter	1,0	Pièce	11,40
ELECTRO MENAGER	DEEE	Congélateur à 5 tiroirs	1,0	Pièce	71,50
ELECTRO MENAGER	DEEE	Réfrigérateur avec freezer	1,0	Pièce	40,00
ELECTRO MENAGER	DEEE	Lave linge Ariston	1,0	Pièce	63,00
ELECTRO MENAGER	DEEE	Seche linge Ariston	1,0	Pièce	28,00
ELECTRO MENAGER	DEEE	Lave vaisselle Bosh (sans plateau top)	1,0	Pièce	44,00
ELECTRO MENAGER	DEEE	Four Siemens encastrable (monophasé)	1,0	Pièce	35,00
ELECTRO MENAGER	DEEE	Hotte + colonne carrée Inox (hauteur max 1100)	1,0	Pièce	13,00
PAROI DOUCHE	VERRE	Paroi de baignoire pivotante, 1 vantail	1,0	Pièce	9,00
EVIER	INOX	Evier en inox gaufré 1 grand bas + 1 petit bac, pailasse, + robinet en col de cygne avec douchette	1,0	Pièce	7,00
BAIGNOIRE	fonte	Baignoire en fonte émaillée + 4 pieds en fonte	1,0	Pièce	110,00
WC POSE	CERAMIQUE	WC + réservoir	2,0	Pièce	67,00
PLAN	resine	Plan vasque avec mitigeur (SDB)	1,0	Pièce	22,00
EVIER	CERAMIQUE	Evier 2 bacs avec pailasse à droite avec robinet mélangeur col de cygne	1,0	Pièce	47,00
RADIATEUR EAU	acier	Radiateur eau tolé 1 paroi	1,0	Pièce	
RADIATEUR EAU	acier	Radiateur eau tolé 2 parois	1,0	Pièce	
RADIATEUR EAU	acier	Radiateur eau tolé 2 parois	2,0	Pièce	
RADIATEUR EAU	acier	Radiateur eau tolé 2 parois	1,0	Pièce	
RADIATEUR EAU	acier	Radiateur eau tolé 1 parois	3,0	Pièce	333,30
ESCALIER	BOIS Brut	Gardes corps d'escalier et de trémie, 3 parties droites, 2 rampants, 2 crémaillères murales, bois exotique rouge peinture blanche	1,0	ENS	131,00
ESCALIER	BOIS Brut	Marches et contremarches	1,0	ENS	102,00
BORDURE	BOIS Brut	Bordures de parterre en bois traité Classe 4, 10 bordures de 1100*220 et 4 de 550*150	1,0	ENS	48,00
DALLE DE SOL	PIERRE	Dalles de grès massif, pierre naturelle	6,0	Pièce	7,60
# DIVERS		2 cartons + 1 seau de quincaillerie + éléments menuiserie	1,0	ENS	17,80
PORTE ENTREE	BOIS + METAL	Porte d'entrée Alu+Bois, avec dormant, 5 points	1,0	Pièce	54,20
PORTE	ALUMINIUM	Porte de service Alu, avec dormant, 3 points	1,0	Pièce	41,20
PORTE	BOIS C-Plaqué	Bloc porte bois avec dormant	1,0	Pièce	25,60
PORTE	Verre + BOIS	Bloc porte vitrée simple, avec dormant élargie	1,0	Pièce	45,40
PORTE	Verre + BOIS	Bloc porte vitrée simple, avec dormant	1,0	Pièce	34,00
TRINGLE	BOIS Brut	Tringles a rideaux	3,0	Pièce	3,00